

UCHWAŁA NR RADY MIEJSKIEJ W WIELICZCE

z dnia 2026 r.

w sprawie ustanowienia użytku ekologicznego PANORAMA RACIBORSKA w miejscowości Raciborsko na terenie gminy Wieliczka

Na podstawie art. 18 ust. 2 pkt 15 oraz art. 40 ust. 1 ustawy z dnia 8 marca 1990 r. o samorządzie gminnym (t.j.: Dz. U. z 2025 r., poz. 1153 z późn. zm.), w związku z art. 42, art. 44 ust. 1, art. 44 ust. 2, art. 44 ust. 3a, art. 44 ust. 3b oraz art. 45 ust. 1 ustawy z dnia 16 kwietnia 2004 r. o ochronie przyrody (t.j.: Dz. U. z 2026 r., poz. 13), po dokonaniu uzgodnienia z Regionalnym Dyrektorem Ochrony Środowiska w Krakowie, Rada Miejska w Wieliczce uchwala, co następuje:

§ 1.

Ustanawia się użytek ekologiczny "Panorama Raciborska", zwany dalej użytkowem, o powierzchni 14,75 ha położony na obszarze miejscowości Raciborsko w gminie Wieliczka. W skład użytku wchodzi działki przedstawione w tabeli stanowiącej załącznik nr 1 do uchwały. Granice użytku przedstawia mapa będąca załącznikiem nr 2 do uchwały. Wykaz współrzędnych punktów załamania granic użytku w układzie współrzędnych prostokątnych 2000 (VII) przedstawia załącznik nr 3 do uchwały.

§ 2.

Celem ustanowienia użytku jest ochrona zbiorowisk leśnych o typie młodych mieszanych lasów liściastych, lasów grądowych i lasów łęgowych, oraz łąk kośnych w typie łąk wilgotnych (siedliska 6510) mających znaczenie dla wartości przyrodniczej oraz krajobrazowej i zachowania różnorodności biologicznej - stanowisk rzadkich i chronionych gatunków roślin i zwierząt, ich ostoi oraz miejsc rozmnażania i miejsc sezonowego przebywania jako dobra istotnego dla całej Gminy Wieliczka.

§ 3.

Na obszarze użytku wprowadza się następujące zakazy:

- 1) niszczenia, uszkodzenia lub przekształcania obiektu lub obszaru;
- 2) wykonywania prac ziemnych trwale zniekształcających rzeźbę terenu, z wyjątkiem prac związanych z zabezpieczeniem przeciwsztorowym lub przeciwpowodziowym albo budową, odbudową, utrzymywaniem, remontem lub naprawą urządzeń wodnych;
- 3) uszkodzenia i zanieczyszczenia gleby;
- 4) dokonywania zmian stosunków wodnych, jeżeli zmiany te nie służą ochronie przyrody albo racjonalnej gospodarce rolnej, leśnej, wodnej lub rybackiej;
- 5) likwidowania, zasypywania i przekształcania naturalnych zbiorników wodnych, starorzeczy oraz obszarów wodno-błotnych;
- 6) wylewania gnojowicy, z wyjątkiem nawożenia użytkowanych gruntów rolnych;
- 7) zmiany sposobu użytkowania ziemi;
- 8) umyślnego zabijania dziko występujących zwierząt, niszczenia nor, legowisk zwierzęcych oraz tarlisk i złożonej ikry, z wyjątkiem amatorskiego połowu ryb oraz wykonywania czynności związanych z racjonalną gospodarką rolną, leśną, rybacką i łowiecką;

- 9) zbioru, niszczenia, uszkodzenia roślin i grzybow na obszarach użytków ekologicznych, utworzonych w celu ochrony stanowisk, siedlisk lub ostoi roślin i grzybow chronionych;
- 10) umieszczania tablic reklamowych.

§ 4.

Zakres ochrony obejmuje:

- 1) usuwanie samosiejek roślinności inwazyjnej,
- 2) tworzenie siedlisk dla ptaków,
- 3) odtworzenie zadrzewień i zakrzewień śródpolnych z zastosowaniem lokalnych gatunków z funkcją biotopu ptaków i owadów,
- 4) wygrodzenia wrażliwych siedlisk gatunków chronionych,
- 5) zwiększenie zasięgu występowania chronionych gatunków: lilii złotogłów i kosańca syberyjskiego
- 6) tworzenie stref buforowych wokół istniejących enklaw roślinności
- 7) ochrona gatunków i przeciwdziałanie zagrożeniom: ochrona siedlisk gąsiorka, dzięcioła zielonego poprzez niedopuszczanie do koszenia łąk w okresie lęgowym (do połowy sierpnia).
- 8) działania ograniczające dalszą degradację poprzez wprowadzenie zakazu lokalizowania nowej zabudowy, grodzenia terenu na szlakach migracji zwierząt, stosowania ciężkiego sprzętu i chemii rolniczej (insektycydów, herbicydów, nawozów sztucznych).

§ 5.

Nadzor nad użytkowaniem sprawuje Burmistrz Miasta i Gminy Wieliczka.

§ 6.

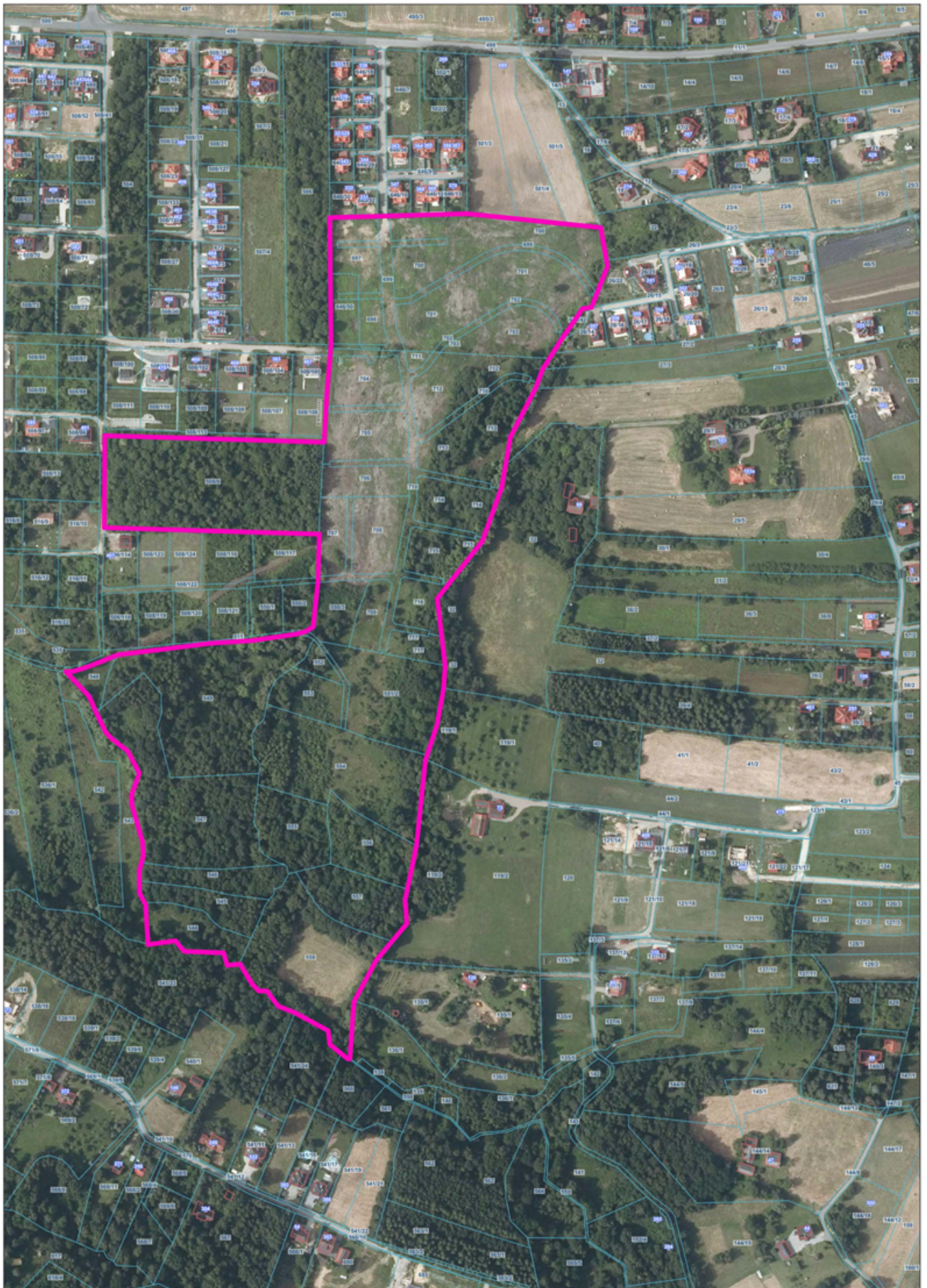
Wykonanie uchwały powierza się Burmistrzowi Miasta i Gminy Wieliczka.

§ 7.

Uchwała wchodzi w życie po upływie 14 dni od dnia ogłoszenia w Dzienniku Urzędowym Województwa Małopolskiego.

Zestawienie działek użytku:

Lp.	Nr działki	Miejscowość	Powierzchnia (ha)	Uwagi
1	508/9	Raciborsko	1.4478	całość
2	511	Raciborsko	0.0376	wschodni fragment
3	544	Raciborsko	0.2603	całość
4	545	Raciborsko	0.2349	całość
5	546	Raciborsko	0.2476	całość
6	547	Raciborsko	1.1169	całość
7	548	Raciborsko	0.0814	całość
8	549	Raciborsko	1.2043	całość
9	550/3	Raciborsko	0.2009	całość
10	551/2	Raciborsko	0.6232	całość
11	552	Raciborsko	0.0630	całość
12	553	Raciborsko	0.2168	całość
13	554	Raciborsko	0.9720	całość
14	555	Raciborsko	0.3662	całość
15	556	Raciborsko	0.3483	całość
16	557	Raciborsko	0.3734	całość
17	558	Raciborsko	0.9562	całość
18	646/50	Raciborsko	0.1353	całość
19	646/51	Raciborsko	0.0084	całość
20	646/52	Raciborsko	0.0135	całość
21	697	Raciborsko	0.2178	całość
22	698	Raciborsko	0.0840	całość
23	699	Raciborsko	0.2805	całość
24	700	Raciborsko	0.7067	całość
25	701	Raciborsko	0.7260	całość
26	702	Raciborsko	0.0657	całość
27	703	Raciborsko	0.2913	całość
28	704	Raciborsko	0.2593	całość
29	705	Raciborsko	0.2997	całość
30	706	Raciborsko	0.1958	całość
31	707	Raciborsko	0.1567	całość
32	708	Raciborsko	0.2774	całość
33	709	Raciborsko	0.1414	całość
34	710	Raciborsko	0.5116	fragment
35	711	Raciborsko	0.0271	całość
36	712	Raciborsko	0.3884	całość
37	713	Raciborsko	0.4876	całość
38	714	Raciborsko	0.2591	całość
39	715	Raciborsko	0.2025	całość
40	716	Raciborsko	0.1571	całość
41	717	Raciborsko	0.1065	całość



**Wykaz współrzędnych punktów załamania granicy użytku
w układzie współrzędnych płaskich prostokątnych 2000 (VII)**

Nr współrzędnej	x	y
1	5534417.54	7434303.53
2	5534417.40	7434306.67
3	5534416.89	7434324.79
4	5534416.59	7434344.78
5	5534416.47	7434352.78
6	5534416.68	7434372.79
7	5534416.83	7434386.79
8	5534416.98	7434400.81
9	5534417.19	7434420.59
10	5534411.57	7434463.29
11	5534406.04	7434505.26
12	5534402.27	7434533.94
13	5534374.34	7434538.14
14	5534369.56	7434538.82
15	5534334.82	7434524.22
16	5534333.58	7434516.31
17	5534305.18	7434495.60
18	5534296.68	7434490.58
19	5534294.70	7434489.22
20	5534292.21	7434487.50
21	5534282.96	7434481.13
22	5534266.72	7434474.40
23	5534233.99	7434456.32
24	5534226.08	7434452.30
25	5534201.59	7434447.14
26	5534181.89	7434443.17
27	5534138.12	7434425.65
28	5534105.70	7434399.03
29	5534089.48	7434386.46
30	5534032.52	7434391.59
31	5534013.24	7434389.35
32	5533980.82	7434382.82
33	5533956.53	7434374.01
34	5533953.37	7434372.86
35	5533879.71	7434362.88
36	5533842.62	7434354.32
37	5533834.69	7434352.49
38	5533818.38	7434352.34
39	5533814.50	7434353.13
40	5533798.85	7434339.33
41	5533783.38	7434325.70
42	5533748.58	7434306.24
43	5533735.61	7434304.93
44	5533700.08	7434301.37
45	5533700.54	7434299.11

46	5533704.66	7434294.76
47	5533712.78	7434285.22
48	5533724.98	7434283.38
49	5533737.93	7434262.14
50	5533746.83	7434241.07
51	5533759.30	7434232.78
52	5533760.28	7434225.20
53	5533765.62	7434220.26
54	5533783.43	7434210.09
55	5533782.18	7434199.35
56	5533793.21	7434196.22
57	5533795.62	7434162.86
58	5533804.67	7434155.74
59	5533801.74	7434132.41
60	5533835.24	7434131.11
61	5533837.12	7434130.52
62	5533843.01	7434127.50
63	5533846.68	7434126.38
64	5533855.39	7434126.02
65	5533861.43	7434126.01
66	5533866.00	7434126.62
67	5533871.47	7434128.36
68	5533877.64	7434130.38
69	5533887.04	7434130.43
70	5533897.47	7434128.23
71	5533913.64	7434123.40
72	5533921.70	7434121.91
73	5533928.88	7434121.68
74	5533947.99	7434128.96
75	5533967.18	7434119.25
76	5533978.68	7434105.27
77	5533984.21	7434101.25
78	5534000.61	7434093.65
79	5534014.91	7434087.83
80	5534036.27	7434068.82
81	5534036.32	7434073.97
82	5534037.97	7434081.03
83	5534041.68	7434092.34
84	5534049.29	7434112.98
85	5534052.84	7434151.19
86	5534055.92	7434178.44
87	5534057.49	7434204.56
88	5534058.61	7434229.17
89	5534060.02	7434241.04
90	5534062.73	7434261.95
91	5534062.95	7434266.87
93	5534065.00	7434273.32
94	5534068.75	7434279.89
95	5534106.23	7434285.28
96	5534110.52	7434285.41
97	5534147.55	7434287.36
98	5534167.51	7434288.40
99	5534225.59	7434293.62
100	5534230.56	7434293.96
101	5534265.22	7434296.85

102	5534299.82	7434300.82
103	5534301.85	7434301.07
104	5534305.61	7434301.52
105	5534308.88	7434301.87
106	5534369.26	7434302.92
107	5534236.60	7434106.92
108	5534219.82	7434106.83
109	5534157.97	7434104.54
110	5534156.42	7434133.19
111	5534154.66	7434160.09
112	5534152.83	7434188.12
113	5534150.81	7434230.34
114	5534225.59	7434293.62

Uzasadnienie do uchwały nr

Rady Miejskiej w Wieliczce

z dnia 2026 r.

1. Wprowadzenie

Ustawową kompetencją rady gminy wynikającą z art. 44 ust. 1 ustawy z dnia 16 kwietnia 2004 r. o ochronie przyrody (t.j. Dz. U. z 2026 r. poz. 13) jest ustanawianie form ochrony przyrody. Jedną z form ochrony przyrody jest użytek ekologiczny. Zgodnie z art. 42 przywołanej ustawy „*Użytkami ekologicznymi są zasługujące na ochronę pozostałości ekosystemów mających znaczenie dla zachowania różnorodności biologicznej - naturalne zbiorniki wodne, śródpolne i śródleśne oczka wodne, kępy drzew i krzewów, bagna, torfowiska, wydmy, płaty nieużytkowanej roślinności, starorzecza, wychodnie skalne, skarpy, kamieńce, siedliska przyrodnicze oraz stanowiska rzadkich lub chronionych gatunków roślin, zwierząt i grzybów, ich ostoje oraz miejsca rozmnażania lub miejsca sezonowego przebywania*”. Użytek ekologiczny "Panorama Raciborska" zlokalizowany jest na obszarze wsi Raciborsko, przy granicy z wsią Grajow w gminie Wieliczka położonej w województwie małopolskim na terenie Pogórza Wielickiego. Teren Pogórza Wielickiego stanowi jedno z kluczowych ogniw przyrodniczych południowej Polski. Jego krajobraz – ukształtowany przez działalność lodowców, erozję wodną i mozaikowe rolnictwo ekstensywne – zachował unikatowe wartości ekosystemowe, które uzasadniają konieczność jego formalnej ochrony. Obszar użytku ekologicznego obejmuje dawne tereny rolnicze, takie jak pastwiska, łąki oraz pola, a także fragmenty ekstensywnie użytkowanego lasu liściastego rosnącego wzdłuż Złotego Potoku i jego dopływów. Tereny rolnicze od kilkudziesięciu lat nie były użytkowane, co doprowadziło do sukcesji roślinności krzewiastej i drzew. Tereny objęte wnioskiem stanowią obszar o wyjątkowej wartości przyrodniczej i krajobrazowej. Ich unikalny charakter wynika zarówno z różnorodności siedlisk, jak i ich naturalnego połączenia w spójną mozaikę ekosystemów. Zachowane fragmenty zarośli śródpolnych, lasów łąkowych oraz oczek wodnych działają jak mikrorefugia – zapewniając schronienie i miejsce żerowania dla wielu gatunków związanych z krajobrazem ekstensywnego rolnictwa.

Walory przyrodnicze i różnorodność siedlisk obszaru użytku ekologicznego wyróżnia się występowaniem licznych typów siedlisk przyrodniczych o wysokiej wartości ekologicznej:

- Murawy kserotermiczne i ziołorośla – siedliska wymagające ochrony, stanowiące refugium dla motyli dziennych (czerwończyk nieparek) i zapylaczy (trzmieł ziemny).
- Zadrzewienia śródpolne i remizy – kluczowe dla ptaków krajobrazu rolniczego: gąsiorka, trznadla,
- Podmokłości, źródlika i oczka wodne – miejsca rozrodu traszki zwyczajnej, ropuchy szarej i licznych owadów.
- Starodrzewia i zadrzewienia wzdłuż cieków wodnych, mające postać lasów łąkowych – szczególnie cenne jako siedliska ptaków charakterystycznych dla obszarów chronionych takich jak Parki Narodowe czy Obszary Natura 2000 (gatunki ptaków natorowych).
- Zadrzewienia o charakterze lasów łąkowych – będące miejscami żerowania, rozrodu i bytowania wielu gatunków ssaków, w tym zwierzyny łownej

Głównym argumentem przemawiającym za utworzeniem użytku ekologicznego na wnioskowanym terenie jest jego unikalny charakter wynikający z różnorodności siedlisk, jak i ich naturalnego połączenia w spójną mozaikę ekosystemów.

Na tym terenie stwierdzono występowanie siedlisk i miejsc żerowania następujących gatunków roślin i zwierząt objętych w Polsce ścisłą ochroną gatunkową:

- Lilia złotogłów *Lilium martagon* – gatunek objęty ochroną ścisłą zgodnie z Rozporządzeniem Ministra Środowiska z dnia 09.10.2014r. w sprawie ochrony gatunkowej roślin,
- Kosaciec syberyjski *Iris sibirica* - roślina objęta ścisłą ochroną gatunkową, zamieszczona na Czerwonej Liście Roślin i Grzybów Polski (2006) jako gatunek narażony na wyginięcie (kategoria zagrożenia V)
- 53 gatunki ptaków objętych ścisłą ochroną gatunkową:

Lp	Nazwa polska	Nazwa łacińska
1	krogulec	<i>Accipiter nisus</i>
2	puszczyk	<i>Strix aluco</i>
3	kretogłów	<i>Jynx torquilla</i>
4	jarzębatka	<i>Sylvia nisoria</i>
5	świerszczak	<i>Locustella naevia</i>
6	Pokrzewka czarnogłowa	<i>Sylvia antricapilla</i>
7	gajówka	<i>Sylvia borin</i>
8	cierniówka	<i>Sylvia communis</i>
9	raniuszek	<i>Aegithalos caudatus</i>
10	sikora uboga	<i>Parus palustris</i>
11	czarnogłówka	<i>Parus montanus</i>
12	dzwoniec	<i>Carduelis chloris</i>
13	makolągwa	<i>Carduelis cannabina</i>
14	gil	<i>Pyrrhula pyrrhula</i>
15	grobodziób	<i>Coccothraustes coccothraustes</i>
16	słowik szary	<i>Luscinia luscinia</i>
17	pokląska	<i>Saxicola rubetra</i>
18	kos	<i>Turdusmerula</i>
19	zięba	<i>Fringillacoelebs</i>
20	rudzik	<i>Erithacusrubecula</i>
21	dzięcioł duży	<i>Dendrocopos major</i>
22	wilga	<i>Oriolusoriolus</i>
23	bogatka	<i>Parus major</i>
24	trznadel	<i>Emberizacitrinella</i>
25	mazurek	<i>Passermontanus</i>
26	pliszka żółta	<i>Motacillaflava</i>
27	śpiewak	<i>Turdusphilomelos</i>
28	kukułka	<i>Cuculuscanorus</i>
29	pierwiosnek	<i>Phylloscopuscollybita</i>
30	piecuszek	<i>Phylloscopustrochilus</i>
31	szpak	<i>Sturnusvulgaris</i>
32	potrzeszcz	<i>Emberizacalandra</i>
33	gąsiorek	<i>Laniuscollurio</i>
34	sójka	<i>Garrulusglandarius</i>
35	dzięcioł czarny	<i>Dryocopusmartius</i>
36	kawka	<i>Corvusmonedula</i>
37	kowalik	<i>Sittaeuropaea</i>
38	bocian biały	<i>Ciconiaciconia</i>
39	strzyżyk	<i>Troglodytestroglodytes</i>
40	świergotek drzewny	<i>Anthustrivialis</i>
41	kopciuszek	<i>Phoenicurusochruros</i>
42	piegża	<i>Sylvia curruca</i>
43	modraszka	<i>Cyanistescaeruleus</i>
44	myszolów	<i>Buteobuteo</i>
45	dzięcioł zielonosiwy	<i>Picuscanus</i>
46	dzięcioł zielony	<i>Picusviridis</i>
47	srokosz	<i>Laniusexcubitor</i>
48	paszkot	<i>Turdusviscivorus</i>
49	sierpówka	<i>Streptopeliadecaocto</i>

50	szczygieł	<i>Cardueliscarduelis</i>
51	kwiczoł	<i>Turduspilaris</i>
52	uszatka	<i>Asio otus</i>
53	pliszka siwa	<i>Motacilla alba</i>

·Czerwończyk nieparek *Lycaena dispar* – umieszczony na Polskiej Czerwonej Liście, na czerwonej liście IUCN, wyminiiony w II załączniku Konwencji Berneńskiej, wymieniony w II i IV załączniku Dyrektywy Habitatowej

·Borowiec wielki *Nyctalus noctula* – objęty ochroną gatunkową na podstawie Rozporządzenia Ministra Środowiska z dnia 16 grudnia 2016 r. w sprawie ochrony gatunkowej zwierząt i wymagający ochrony czynnej

·Gacek brunatny *Plecotus auritus* – objęty ochroną gatunkową na podstawie Rozporządzenia Ministra Środowiska z dnia 6 października 2014 r. w sprawie ochrony gatunkowej zwierząt i wymagający ochrony czynnej, dodatkowo obowiązuje zakaz fotografowania, filmowania lub obserwacji, mogących powodować płoszenie lub niepokojenie

Na obszarze tym występują źródła, podmokłości cieki powierzchniowe i wysięki. Teren objęty wnioskiem jest położony na zboczu o średnim nachyleniu 15%, które w przeważającej części jest złożonym osuwiskiem o nr ewidencyjnym 12-19-055-001048 (wg bazy SOPO) o charakterze osuwiska aktywnego ciągle, aktywnego okresowo i nieaktywnego. Przez lata teren osuwiska porósł bogatą szatą roślinną typową dla terenów podmokłych, co stworzyło dobre warunki siedliskowe dla chronionych gatunków płazów (żaba trawna *Rana temporaria*, ropucha szara *Bufo bufo*, traszka zwyczajna *Lissotriton vulgaris*) i gadów (jaszczurka zwinka *Lacerta agilis*, zaskroniec zwyczajny *Natrix natrix*, padalec *Anguis frigidus*).

2. Podstawa prawna i stan aktualny

Zgodnie z przepisami art. 44. ust. 1, ust. 2, 3a i 3b ustawy z dnia 16 kwietnia 2004 r. O ochronie przyrody (t.j. Dz. U. z 2026 r. poz. 13) ustanowienie użytku ekologicznego następuje w drodze uchwały rady gminy. Uchwała rady gminy, określa nazwę danego obiektu lub obszaru, jego położenie, sprawującego nadzór, szczególne cele ochrony, w razie potrzeby ustalenia dotyczące jego czynnej ochrony oraz zakazy właściwe dla tego obszaru, wybrane spośród zakazów wymienionych w art. 45 ust. 1 ustawy. Projekt uchwały wymaga uzgodnienia z właściwym regionalnym dyrektorem ochrony środowiska. Uzgodnienia, dokonuje się w trybie art. 106 ustawy z dnia 14 czerwca 1960 r. Kodeks postępowania administracyjnego (t.j.: Dz. U. z 2024 r., poz. 572) z zastrzeżeniem, że brak przedstawienia stanowiska w terminie miesiąca od dnia otrzymania projektu uchwały, jest uważane za uzgodnienie projektu.

Omawiany obszar w całości stanowi teren bez oznak silnych przekształceń antropogenicznych, ścisłej zabudowy. Na krańcach północnym oraz północno-wschodnim w sąsiedztwie występują obszary zabudowane o charakterze zabudowy jednorodzinnej o niskiej intensywności. Teren zaproponowany do objęcia ochroną ustawową stanowi obszary o charakterze zwartych kompleksów zadrzewionych, miejscowo leśnych, cennych stref ekotonowych oraz o charakterze łąkowym, podmokłym. Wszystkie te cechy składają się na wzrost bioróżnorodności obszaru, w którym bytują, rozmnażają się, wychowują młode czy też mają strefy odpoczynku cenne i chronione gatunki zwierząt.

Obszar użytku ekologicznego pełni funkcję ważnego korytarza ekologicznego między fragmentami lasów zlokalizowanymi po jego południowej stronie, a otwartym krajobrazem pól i łąk po stronie północnej. Jest on fragmentem dużo większego korytarza ekologicznego łączącego tereny leśne Karpat z mozaiką siedlisk rolniczych Niziny Sandomierskiej. Utrzymanie jego ciągłości przestrzennej umożliwia migrację i wymianę genetyczną wielu gatunków zwierząt (ssaków, płazów, ptaków), sezonowe przemieszczanie się ptaków oraz zachowanie tras migracyjnych nietoperzy, stabilność sieci troficznych i przeciwdziałanie efektowi izolacji siedlisk.

3. Walory przyrodnicze

W ramach inwentaryzacji przyrodniczej wykonano badania terenowe obejmujące identyfikację chronionych siedlisk przyrodniczych (Dyrektywa Siedliskowa), chronionych gatunków roślin naczyniowych, mchów, grzybow, porostów oraz fauny: bezkręgowców (w tym mięczaków), płazów, gadów, ptaków i ssaków, w tym nagrania chiropterofauny. Podczas badań terenowych starano się stosować metody jak najmniej inwazyjne, dostosowane równocześnie do identyfikacji najszerszego spektrum gatunków i siedlisk, których występowanie oceniono na potencjalne (na etapie prac kameralnych) w rejonie objętym badaniami. Prace terenowe wykonywane były w okresie od kwietnia 2024 do września 2025 r.

3.1. Flora i charakterystyka naturalnych i półnaturalnych zbiorowisk i zespołów roślinnych

W południowej części obszaru, który nie został zniszczony przeważają zbiorowiska leśne, o typie młodych mieszanych lasów liściastych, z przewagą olszy czarnej (*Alnus glutinosa*), topoli osiki (*Populus tremula*), klonu pospolitego (*Acer platanoides*), kasztanowca zwyczajnego (*Aesculus hippocastanum*) dębu szypułkowego (*Quercus robur* L.), czy brzozy brodawkowatej (*Betula pendula*). Wzdłuż cieków wodnych po wschodniej i zachodniej stronie obszaru objętego wnioskiem występuje starodrzew: głównie wierzba biała (*Salix alba* L.), dąb szypułkowy (*Quercus robur* L.), grab (*Carpinus* L.), olsza czarna (*Alnus glutinosa* (L.) Gaertn.), czeremcha zwyczajna (*Prunus padus* L.), wierzba iwa (*Salix caprea* L.), wierzba biała (*Salix alba* L.), wierzba krucha (*Salix × fragilis*), głóg jednoszyjkowy (*Crataegus monogyna* Jacq.), śliwa tarnina (*Prunus spinosa* L.), śliwa wiśniowa (*Prunus cerasifera*), brzoza brodawkowata (*Betula pendula* Roth), dereń świadawa (*Cornus sanguinea* L.), dzika róża (*Rosa canina* L.), lipa drobnolistna (*Tilia cordata* Mill.), leszczyna pospolita (*Corylus avellana* L.), czy trzmielina pospolita (*Euonymus europaeus* L.), tworząc enklawy roślinności charakterystyczne dla lasów łągowych.

Drzewostan charakteryzuje się różnorodną strukturą wiekową, na skraju łąk oraz wzdłuż dawnych dróg polnych pozostały stare, głowiaste wierzby z licznymi dziuplami i prochnowiskami przez co obszary które tworzy, tworzą zróżnicowane warunki siedliskowe, które wpływają na obecność i rozwój konkretnych gatunków roślin oraz zwierząt.

W podszyciu dominuje leszczyna pospolita *Corylus avellan.* W runie obecna jest konwalia majowa *Convallaria*, kopytnik pospolity *Asarum europaeum*, kokorycz wielkokwiatowa *Polygonatum multiflorum*, gwiazdnica wielokwiatowa *Stellaria holostea*, kokorycz pusta *Corydalis cava*, czworolist pospolity *Paris quadrifolia*, lilia złotogłów *Lilium martagon*.

Lokalnie występują obszary otwarte o charakterze roślinności nieużytkowej, bądź niewielkie obszary łąk kośnych w typie łąk wilgotnych (siedliska 6510), oraz obszary ze śródpolnymi zadrzewieniami. Ponadto, w centralnej części użytku, w naturalnym zagłębieniu terenu znajduje się miejsce ze stagnacją wody, tworzące płytki staw, wysychający okresowo, zapewniając tym samym cenne siedlisko rozrodu i bytowania herpetofauny. Stwierdzono zespoły ziołorośli wiązkowych z bodziszkiem błotnym *Filipendulo ulmariae* – *Geranium palustris*, a także zespoły szuwarów sitowia leśnego *Scirpus sylvaticus*.

W centralnej części terenu, wzdłuż podmokłości biegnącej wzdłuż stoku stwierdzono stanowisko (3 kępy) kosańca syberyjskiego *Iris sibirica*. Roślina objęta ścisłą ochroną gatunkową, zamieszczona na Czerwonej Liście Roślin i Grzybów Polski (2006) jako gatunek narażony na wyginięcie (kategoria zagrożenia V). Głównymi zagrożeniami jest niszczenie naturalnych stanowisk poprzez zmiany stosunków wodnych. Głównie obniżanie poziomu wód gruntowych, osuszanie i melioracja bagien, torfowisk oraz wilgotnych łąk a także zmiany stosunków świetlnych poprzez zalesianie terenów łąkowych i torfowiskowych, ograniczając dostęp do światła. Oznaczono również charakterystyczną dla podmokłych terenów roślinność: zawilec gajowy (*Anemone nemorosa*), dąbrówka rozłogowa (*Ajuga reptans*), żywokost bulwiasty (*Symphytum tuberosum*).

Sukcesja tego typu roślinności zauważalna była również w północnej części terenu.

Część północna użytku, na której przeprowadzono w 2024r. nielegalną wycinkę polegającą na zmulczowaniu terenu z pominięciem uzyskania wymaganych zgód na wycinkę, oraz decyzji o środowiskowych uwarunkowaniach, to dawne pola orne stanowiące północną część użytku ekologicznego, na których wyniku naturalnej sukcesji przez ostatnie 15 -20 lat pojawiły się dziko rosnące drzewa i krzewy, tworząc jednolity pod względem siedliskowym teren, typowy dla młodych lasów łągowych. Głównie występowały tu takie gatunki jak olcha czarna (*Alnus glutinosa* (L.) Gaertn.), czeremcha zwyczajna (*Prunus padus* L.), wierzby: iwy (*Salix caprea* L.), białe (*Salix alba* L.) i kruche (*Salix × fragilis*), głogi jednoszyjkowe (*Crataegus monogyna* Jacq.), śliwy tarniny (*Prunus spinosa* L.), brzozy brodawkowe (*Betula pendula* Roth), dereń świdwa (*Cornus sanguinea*), dzikie róże (*Rosa canina* L.), bez czarny (*Sambucus nigra* L.), kalina koralowa (*Viburnum opulus* L.) a także dęby szypułkowe (*Quercus robur* L.), lipy drobnolistne (*Tilia cordata* Mill.), leszczyny pospolite (*Corylus avellana* L.), trzmieliny pospolite (*Euonymus europaeus* L.). Z roślinności zielnej stwierdzono chmiel (*Humulus* L.), pięciornik (*Potentilla* L.), wilczomlec sztywny (*Euphorbia serrulata* Thuill.), wierzbownicę kosmatą (*Epilobium hirsutum* L.), pokrzywę (*Urtica dioica* L.), jeżynę popielicę (*Rubus caesius* L.), skrzyp olbrzymi (*Equisetum telmateia* Ehrh.), śmiałek darniowy (*Deschampsia caespitosa*), kupkówkę (*Dactylis glomerata* L.), bodziszek ogrodowy (*Geranium* L.), kuklik pospolity (*Geum urbanum* L.).

Obecnie część północna użytku przekształca się w obszar o charakterze cennej strefy ekotonowej pomiędzy obszarem łąkowym, częściowo podmokłym, a enklawami zadrzewień i lasów o charakterze łągowych

i grądowych. Stwierdzono szybki odrost następujących gatunków drzew: dęby (*Quercus*), wierzby (*Salix*), jawory (*Acer pseudoplatanus*), olchy (*Alnus*), topole (*Populus*), jesiony (*Fraxinus*), śliwy mirabelki (*Prunus domestica*) oraz krzewy: kaliny (*Viburnum*), głogi jednoszyjkowe (*Crataegus monogyna*), derenia (*Cornus*), dzikiej róży (*Rosa canina*).

Tabela 1. Wykaz stwierdzonych podczas inwentaryzacji chronionych gatunków roślin.

Lp	Nazwa polska	Nazwa łacińska	Status ochrony	Występowanie gatunku na obszarze inwentaryzacji
1	Lilia złotogłów	<i>Lilium martagon</i>	OŚ	Cn. 350
2	Kosaciec syberyjski	<i>Iris sibirica</i>	OŚ	Cn. 3

Objaśnienia do tabeli: OŚ – gatunek objęty ochroną ścisłą; CZ – gatunek objęty ochroną częściową,

3.2.Fauna

Mięczaki

Na obszarze użytku licznie występuje **ślimak winniczek** *Helix pomatia* objęty częściową ochroną gatunkową na obszarze Polski. Poza nim obserwowano osobniki ślimaka zaroślowego *Arianta arbustorum* oraz wstężyka gajowego *Cepaea nemoralis*.

Tabela 2. Wykaz stwierdzonych podczas inwentaryzacji chronionych gatunków mięczaków.

Lp	Nazwa polska	Nazwa łacińska	Status ochrony	Występowanie gatunku na obszarze inwentaryzacji
1	Ślimak winniczek	<i>Helix pomatina</i>	CZ	80-120

Objaśnienia do tabeli: OŚ – gatunek objęty ochroną ścisłą; CZ – gatunek objęty ochroną częściową,

Owady

W trakcie inwentaryzacji przyrodniczej spośród gatunków objętych ochroną odnotowano na łąkach jeden gatunek trzmieli – **trzmiela ziemnego** *Bombus terrestris* (wszystkie gatunki trzmieli w Polsce objęte są ochroną częściową) oraz dorosłego osobnika **czerwończyka nieparka** *Lycaena dispar* objętego ochroną ścisłą - kategoria zagrożenia na Polskiej Czerwonej Liście: LC- gatunek najmniejszej troski. Znajduje się na czerwonej liście IUCN wymieniony w II załączniku Konwencji Berneńskiej. Wymieniony w II i IV załączniku Dyrektywy Habitatowej.

Tabela 3. Wykaz stwierdzonych podczas inwentaryzacji chronionych gatunków bezkręgowców.

Lp	Nazwa polska	Nazwa łacińska	Status ochrony	Występowanie gatunku na obszarze inwentaryzacji
1	Trzmiel ziemny	<i>Bombus terrestris</i>	CZ	10-50
2	Czerwończyk nieparek	<i>Lycaena dispar</i>	OŚ	10-30

Objaśnienia do tabeli: OŚ – gatunek objęty ochroną ścisłą; CZ – gatunek objęty ochroną częściową, CK – Polska czerwona księga zwierząt. Bezkręgowce.

Plazy

Na obszarze użytku stwierdzono występowanie trzech gatunków płazów: **żaby**

trawnej *Rana temporaria*, **ropuchy szarej** *Buo bufo*, oraz **traszki zwyczajnej** *Lissotriton vulgaris*. Obszar użytku stanowi ich ostoję umożliwiającą zerowanie i rozmnażanie w okresowych zbiornikach wodnych.

Tabela 4. Wykaz stwierdzonych podczas inwentaryzacji chronionych gatunków płazów

Lp	Nazwa polska	Nazwa łacińska	Status ochrony	Występowanie gatunku na obszarze inwentaryzacji
----	--------------	----------------	----------------	---

1	Żaba trawna	<i>Rana temporaria</i>	CZ	50 - 100
2	Ropucha szara	<i>Bufo bufo</i>	CZ	10 - 40
3	Traszka zwyczajna	<i>Lissotriton vulgaris</i>	CZ	10 - 30

Objaśnienia do tabeli: OŚ – gatunek objęty ochroną ścisłą; CZ – gatunek objęty ochroną częściową,

Gady

Na inwentaryzowanym terenie stwierdzono bytowanie **jaszczurki zwinki** *Lacerta agilis*, **padalca** *Anguis fragilis* i **zaskrońca** *Natrix natrix*.

Tabela 5. Wykaz stwierdzonych podczas inwentaryzacji chronionych gatunków gadów.

Lp	Nazwa polska	Nazwa łacińska	Status ochrony	Występowanie gatunku na obszarze inwentaryzacji
1	Jaszczurka zwinka	<i>Lacerta vivipara</i>	CZ	20 - 60
2	Padalec	<i>Anguis fragilis</i>	CZ	10 - 20
3	Zaskroniec	<i>Natrix natrix</i>	CZ	5 - 20

Objaśnienia do tabeli: OŚ – gatunek objęty ochroną ścisłą; CZ – gatunek objęty ochroną częściową,

Ornitofauna

Na użytku stwierdzono występowanie 58 gatunków ptaków wykorzystujących teren użytku. Wśród odnotowanych gatunków 53 objętych jest ochroną ścisłą, 3 ochroną częściową, a 2 to gatunki łowne.

Dwa gatunki – **gąsiorek** *Lanius collurio* oraz **dzięcioł zielonosiwy** *Picus canus* należą do wymienionych w Załączniku I Dyrektywy Parlamentu Europejskiego i Rady 2009/147/WE z dnia 30 listopada 2009 r. w sprawie ochrony dzikiego ptactwa (Dyrektywa Ptasia).

Tabela 6. Wykaz stwierdzonych podczas inwentaryzacji gatunków ptaków.

Lp	Nazwa polska	Nazwa łacińska	Status ochrony
1	krogulec	<i>Accipiter nisus</i>	OS
2	puszczyk	<i>Strix aluco</i>	OS
3	kretołów	<i>Jynx torquilla</i>	OS
4	jarzębatka	<i>Sylvia nisoria</i>	OS
5	świerszczak	<i>Locustella naevia</i>	OS
6	Pokrzewka czarnogłowa	<i>Sylvia antricapilla</i>	OS
7	gajówka	<i>Sylvia borin</i>	OS
8	cierniówka	<i>Sylvia communis</i>	OS
9	raniuszek	<i>Aegithalos caudatus</i>	OS
10	sikora uboga	<i>Parus palustris</i>	OS
11	czarnogłówka	<i>Parus montanus</i>	OS
12	dzwonec	<i>Carduelis chloris</i>	OS
13	makolągwa	<i>Carduelis cannabina</i>	OS
14	gil	<i>Pyrrhula pyrrhula</i>	OS
15	grobodziób	<i>Coccothraustes coccothraustes</i>	OS
16	słowik szary	<i>Luscinia luscinia</i>	OS
17	pokląskwa	<i>Saxicola rubetra</i>	OS
18	kos	<i>Turdus merula</i>	OS
19	zięba	<i>Fringilla coelebs</i>	OS
20	rudzik	<i>Erithacus rubecula</i>	OS
21	dzięcioł duży	<i>Dendrocopos major</i>	OS
22	wilga	<i>Oriolus oriolus</i>	OS
23	bogatka	<i>Parus major</i>	OS
24	trznadel	<i>Emberizacitrinella</i>	OS
25	mazurek	<i>Passer montanus</i>	OS

26	kruk	<i>Corvuscorax</i>	CZ
27	pliszka żółta	<i>Motacillaflava</i>	OS
28	śpiewak	<i>Turdusphilomelos</i>	OS
29	kukułka	<i>Cuculuscanorus</i>	OS
30	pierwiosnek	<i>Phylloscopuscollybita</i>	OS
31	piecuszek	<i>Phylloscopustrochilus</i>	OS
32	grzywacz	<i>Columbapalumbus</i>	łowny
33	szpak	<i>Sturnusvulgaris</i>	OS
34	bażant	<i>Phasianuscolchicus</i>	łowny
35	potrzeszcz	<i>Emberizacalandra</i>	OS
36	gąsiorek	<i>Laniuscollurio</i>	OS
37	sójka	<i>Garrulusglandarius</i>	OS
38	dzięcioł czarny	<i>Dryocopusmartius</i>	OS
39	kawka	<i>Corvusmonedula</i>	OS
40	kowalik	<i>Sittaeuropaea</i>	OS
41	bocian biały	<i>Ciconiaciconia</i>	OS
42	strzyżyk	<i>Troglodytestroglodytes</i>	OS
43	świergotek drzewny	<i>Anthustrivialis</i>	OS
44	kopciuszek	<i>Phoenicurusochruros</i>	OS
45	piegża	<i>Sylvia curruca</i>	OS
46	sroka	<i>Pica pica</i>	CZ
47	modraszka	<i>Cyanistescaeruleus</i>	OS
48	myszolów	<i>Buteobuteo</i>	OS
49	dzięcioł zielonosiwy	<i>Picuscanus</i>	OS
50	dzięcioł zielony	<i>Picusviridis</i>	OS
51	srokosz	<i>Laniusexcubitor</i>	OS
52	paszkot	<i>Turdusviscivorus</i>	OS
53	wrona	<i>Corvuscorone</i>	CZ
54	sierpówka	<i>Streptopeliadecaocto</i>	OS
55	szczygieł	<i>Cardueliscarduelis</i>	OS
56	kwiczoł	<i>Turduspilaris</i>	OS
57	uszatka	<i>Asio otus</i>	OS
58	pliszka siwa	<i>Motacilla alba</i>	OS

Objaśnienia do tabeli: OŚ – gatunek objęty ochroną ścisłą; CZ – gatunek objęty ochroną częściową,

Teriofauna (z wyłączeniem nietoperzy)

Obszar użytku stanowi enklawę względem pozostałych terenów sąsiadujących, obejmujących głównie tereny zabudowane oraz grunty użytkowane rolniczo. Występują tu licznie ssaki, zarówno osobniki duże, kopytne jak i drobne gryzonie. Oprócz licznie występujących saren (*Capreolus capreolus*), dzików (*Sus strofa*), lisów (*Vulpes vulpes*), oraz gryzonii, stwierdzono występowanie następujących gatunków:

Tabela 7. Wykaz stwierdzonych podczas inwentaryzacji gatunków ssaków (bez nietoperzy):

Lp.	Nazwa polska	Nazwa łacińska	Status ochrony
1	Ryjówka aksamitna	<i>Sorex araneus</i>	CZ
2	Jeż sp.	<i>Erinaceus sp.</i>	CZ
3	Wiewiórka pospolita	<i>Sciurus vulgaris</i>	CZ
4	Kret	<i>Talpa europaea</i>	CZ
5	Kuna leśna	<i>Martes martes</i>	łowny
6	Lis rudy	<i>Vulpes vulpes</i>	łowny
7	Łasica pospolita	<i>Mustela nivalis</i>	CZ
8	Dzik euroazjatycki	<i>Sus scrofa</i>	łowny

Objaśnienia do tabeli: OŚ – gatunek objęty ochroną ścisłą; CZ – gatunek objęty ochroną częściową,

Chiropterofauna

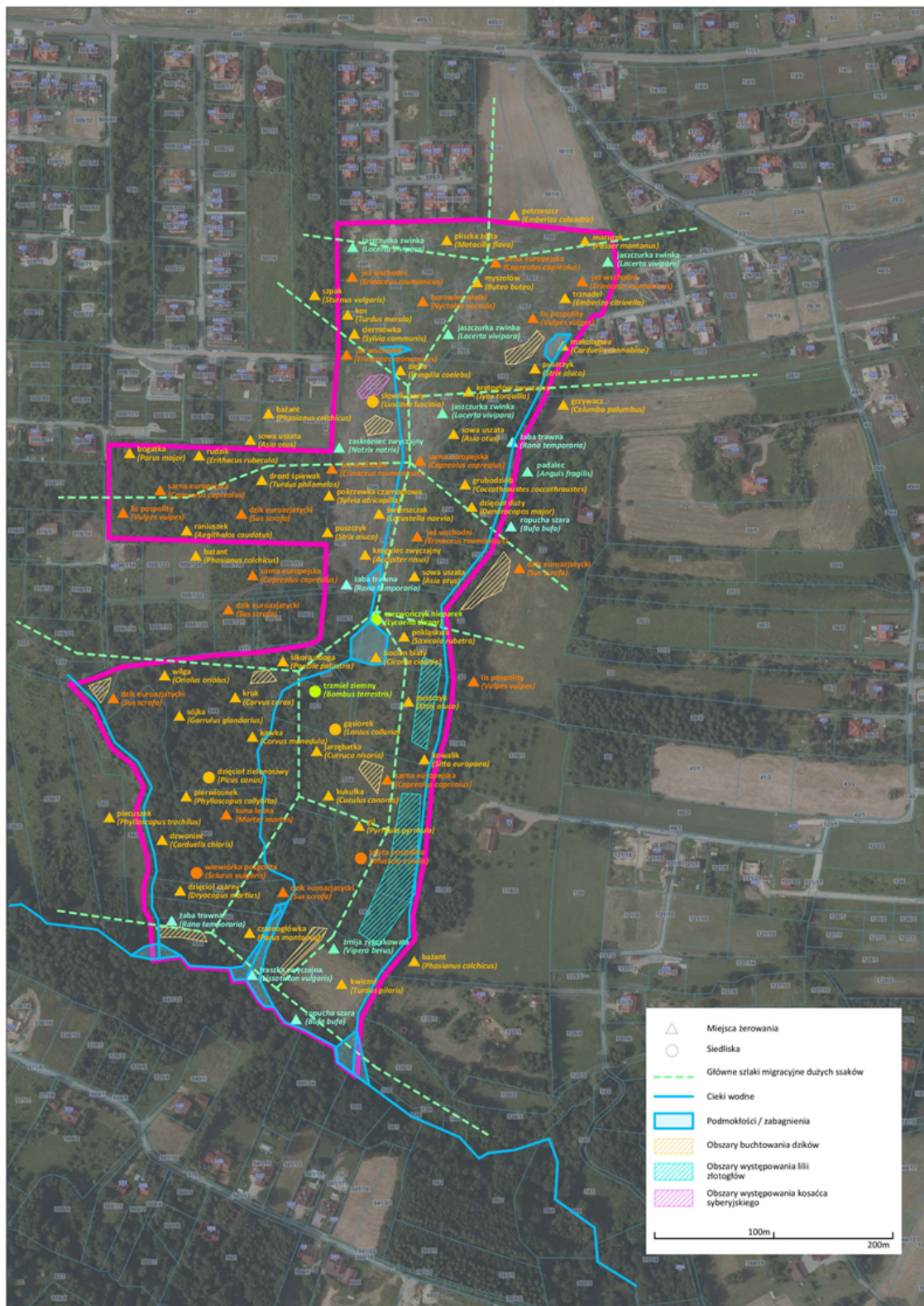
Obszar użytku, z uwagi na przebieg doliny rzecznej, jak i występowanie siedlisk bytowania licznych owadów oraz sąsiedztwo terenów zabudowanych stanowi cenne siedlisko żerowania i miejsc letniego schronienia dla nietoperzy takich jak borowiec wielki (*Nyctalus noctula*), czy gacek brunatny (*Plecotus auritus*). Liczne nietoperze żerują na terenie całego obszaru. Sąsiadującą zabudowę jednocześnie wykorzystują jako miejsca letniego schronienia czy zimowania.

Tabela 8. Wykaz stwierdzonych podczas inwentaryzacji gatunków nietoperzy:

Lp	Nazwa polska	Nazwa łacińska	Status ochrony
1	Borowiec wielki	<i>Nyctalus noctula</i>	OŚ
2	Gacek brunatny	<i>Plecotus auritus</i>	OŚ

Objaśnienia do tabeli: OŚ – gatunek objęty ochroną ścisłą; CZ – gatunek objęty ochroną częściową,

4. Rozmieszczenie wybranych stanowisk gatunków występujących na obszarze planowanego użytku ekologicznego



5. Zakazy dla wnioskowanego użytku, określone zgodnie z art. 45 ust. 1 ustawy o ochronie przyrody oraz uzasadnienie ich wprowadzenia

Głównym kierunkiem podejmowanych w przyszłości działań ochronnych obszaru użytku

ekologicznego "Panorama Raciborska" w Raciborsku powinna być okresowa obserwacja dobrostanu roślin i zwierząt chronionych (monitorowanie obszaru), oraz ochrona czynna i bierna.

Mając na uwadze ten kierunek najważniejszymi działaniami ograniczającymi istniejące zagrożenie dla fauny i flory jest zakaz:

- 1) niszczenia, uszkodzenia lub przekształcania obiektu lub obszaru;
- 2) wykonywania prac ziemnych trwale zniekształcających rzeźbę terenu, z wyjątkiem prac związanych z zabezpieczeniem przeciwsztorowym lub przeciwpowodziowym albo budową, odbudową, utrzymywaniem, remontem lub naprawą urządzeń wodnych;
- 3) uszkodzenia i zanieczyszczenia gleby;
- 4) dokonywania zmian stosunków wodnych, jeżeli zmiany te nie służą ochronie przyrody albo racjonalnej gospodarce rolnej, leśnej, wodnej lub rybackiej;
- 5) likwidowania, zasypywania i przekształcania naturalnych zbiorników wodnych, starorzeczy oraz obszarów wodno-błotnych;
- 6) wylewania gnojowicy, z wyjątkiem nawożenia użytkowanych gruntów rolnych;
- 7) zmiany sposobu użytkowania ziemi;
- 8) umyślnego zabijania dziko występujących zwierząt, niszczenia ich nor, legowisk, innych schronień i miejsc rozrodu oraz tarlisk i złożonej ikry, z wyjątkiem amatorskiego połowu ryb oraz wykonywania czynności w ramach racjonalnej gospodarki rolnej, leśnej, rybackiej i łowieckiej;
- 9) zbioru, niszczenia, uszkodzenia roślin i grzybow na obszarach użytków ekologicznych, utworzonych w celu ochrony stanowisk, siedlisk lub ostoi roślin i grzybow chronionych;
- 10) umieszczania tablic reklamowych.

6. Zalecenia ochronne dla wnioskowanego użytku

Rośliny i siedliska

W celu zachowania lasów grądowych wraz ze stanowiskami lilii złotogłów zaleca się utrzymanie ekstensywnego wykorzystania lasów, bez cięć wielkoobszarowych, a jednocześnie w miejscach o zwiększającym się zwarciu koron należy przeprowadzić zabiegi, tak aby rośliny rosły w połcieniu. Przez miejsca występowania lilii nie należy prowadzić ścieżek ani tras spacerowych, a także dróg. Fragmenty drzewostanu, w których pędy lilii są intensywnie zgryzane przez sarny mogą być

na kilka sezonów wygradzone w celu wzmocnienia istniejącej populacji

W celu zachowania stanowiska kosańca syberyjskiego *Iris sibirica* należy utrzymać poziom wód gruntowych i utrzymać stan obecnych stosunków wodnych, poprzez nie dopuszczenie do osuszenia i melioracji tego terenu. Przez miejsca występowania kosańca nie należy prowadzić ścieżek ani tras spacerowych, a także dróg.

Owady

W celu zachowania populacji czerwończyka nieparka powinno zostać przywrócone koszenie dawnych łąk obecnie zarastających w sposób umożliwiający rozwój jego roślin żywicielskich – szczawiiow. Ponieważ w ciągu dnia larwy przebywają w dolnych częściach roślin, wysokość cięcia powinna być nie mniejsza niż 25 cm. Część z łąk powinna zostać przywrócona do użytkowania poprzez odkraczanie. Ochroną powinny być otoczone wszystkie mrowiska, szczególnie wścieklicy zwyczajnej.

Plazy

Zachowanie płazów zależy od występowania miejsc ich rozrodu. Wszelkiego rodzaju zbiorniki wodne, a nawet okresowe, nie powinny być likwidowane. Wskazuje się na konieczność ochrony i odtworzenia siedlisk płazów w północnej części planowanej formy ochrony.

Gady

W celu ochrony płazów i gadów należy pozostawić wszelkiego rodzaju martwe drewno we fragmentach leśnych a także sterty kamieni na miedzach lub wzdłuż dróg, stare okazy wierzb z wyprochnieniami. Miejsca te są naturalnymi kryjówkami tych zwierząt. Wskazuje się na konieczność ochrony i odtworzenia siedlisk gadów w północnej części planowanej formy ochrony.

Ptaki

Mając na celu ochronę miejsc lęgowych gąsiorka należy pozostawić kępy tarniny i głogow na skraju drzewostanów lub w otoczeniu terenów otwartych. Na obszarze użytku należy zakazać używania wszelkiego rodzaju insektydów. Na obszarach leśnych należy pozostawić obumierające i martwe stojące drzewa jako lęgowiska dzięcioła zielonosiwego. W lasach należy także promować obecność gatunków o miękkim drewnie np. topoli osiki. Wskazuje się na konieczność ochrony i odtworzenia siedlisk ptaków w północnej części planowanej formy ochrony.

7. Zakres ochrony biernej:

1. Monitoring sukcesji wtórnej,
2. Monitoring stanu osuwiska,
3. Zachowanie podmokłości, oczek wodnych i stref bagiennych,
4. Zachowanie roślinności o charakterze lasów grądowych i lęgowych,

8. Przewidywane skutki finansowe podjęcia uchwały dla budżetu Gminy Wieliczka

Podjęcie uchwały, na obecnym etapie, nie będzie generować bezpośrednich skutków finansowych dla budżetu Gminy Wieliczka, ponieważ wprowadzone w niej nakazy i zakazy skutkują ograniczeniami w sposobie korzystania z nieruchomości, co może rodzić po stronie gminy obowiązki finansowe, w szczególności związane z ewentualnymi roszczeniami odszkodowawczymi. Zgodnie z przepisami ustawy z dnia 27 kwietnia 2001 r. – Prawo ochrony środowiska (Dz. U. z 2025 r., poz. 647 ze zm.):

·Jeżeli w związku z ograniczeniem sposobu korzystania z nieruchomości korzystanie z niej lub z jej części w dotychczasowy sposób lub zgodny z dotychczasowym przeznaczeniem stało się niemożliwe lub istotnie ograniczone, właściciel nieruchomości może żądać wykupienia nieruchomości lub jej części (art. 129 ust. 1 ustawy).

·W związku z ograniczeniem sposobu korzystania z nieruchomości jej właściciel może żądać odszkodowania za poniesioną szkodę; szkoda obejmuje również zmniejszenie wartości nieruchomości (art. 129 ust. 2 ustawy).

·Wspomniane roszczenia przysługują również użytkownikowi wieczystemu nieruchomości lub osobie, której przysługuje prawo rzeczowe do nieruchomości (art. 129 ust. 3 ustawy).

·Z roszczeniem można wystąpić w okresie 3 lat od dnia wejścia w życie aktu prawa miejscowego powodującego ograniczenie sposobu korzystania z nieruchomości (art. 129 ust. 4 ustawy).

·Ograniczenie sposobu korzystania z nieruchomości w związku z ochroną zasobów środowiska może nastąpić przez poddanie ochronie obszarów lub obiektów na podstawie przepisów ustawy o ochronie przyrody(art. 130 ust. 1 pkt 1 ustawy).

·W razie ograniczenia sposobu korzystania z nieruchomości, na żądanie poszkodowanego właściwy starosta ustala, w drodze decyzji, wysokość odszkodowania; decyzja jest niezaskarżalna (art. 131 ust. 1 ustawy).

·Ustalenie wysokości odszkodowania oraz ceny wykupu nieruchomości następuje po uzyskaniu opinii rzeczoznawcy majątkowego, określającej wartość nieruchomości według zasad i trybu określonych w przepisach ustawy o gospodarce nieruchomościami (art. 133 ustawy).

·Obowiązanymi do wypłaty odszkodowania lub wykupu nieruchomości są:właściwa jednostka samorządu terytorialnego -jeżeli ograniczenie sposobu korzystania z nieruchomości nastąpiło w wyniku uchwalenia aktu prawa miejscowego przez organ samorządu terytorialnego (art. 134 pkt 1 ustawy).

·Powierzenie nadzoru nad użytkowaniem Burmistrzowi Miasta i Gminy Wieliczka, w ramach którego będzie prowadzona między innymi okresowa obserwacja stanu siedlisk przyrodniczych, a także dobrostanu roślin i zwierząt chronionych (monitorowanie obszaru) będzie wymagało zarezerwowania środków finansowych w corocznym budżecie Gminy Wieliczka.

9. Podsumowanie

Utworzenie użytku ekologicznego "Panorama Raciborska" w Raciborsku ma na celu ochronę lokalnej enklawy terenów zielonych istotnej dla zachowania bioróżnorodności Pogorza Wielickiego, zachowania siedlisk cennych, rzadkich i ginących gatunków roślin oraz owadów, płazów, gadów i ptaków a także fragmentów

dużego korytarza migracji umożliwiającego wymianę genów pomiędzy nielicznymi populacjami narażonymi na utratę siedlisk wskutek rosnącej presji zmian użytkowania gruntów i postępującej zabudowy.

Ochrona zbiorowisk leśnych o typie młodych mieszanych lasów liściastych, lasów grądowych i lasów łągowych, oraz łąk kośnych w typie łąk wilgotnych (siedliska 6510) mających znaczenie dla wartości przyrodniczej oraz krajobrazowej i zachowania różnorodności biologicznej - stanowisk rzadkich i chronionych gatunków roślin i zwierząt, ich ostoi oraz miejsc rozmnażania i miejsc sezonowego przebywania jest dobrem istotnym dla całej Gminy Wieliczka.

Literatura

1. Wniosek mieszkańców o objęcie terenu ochroną w formie użytku ekologicznego wraz z uzupełnieniem (16.04.2024 r., 26.07.2024 r., 09.09.2024 r.)

2. Raport z inwentaryzacji przyrodniczej dla obszaru planowanego użytku ekologicznego w ramach przedsięwzięcia „Ustanowienie użytku ekologicznego w miejscowości Raciborsko na terenie gminy Wieliczka”, opracowali: mgr inż. Anna Kus, mgr Krzysztof Kus, zespół realizacyjny: dr Michał Furgoń (bezkęgowce), mgr Krzysztof Kus (ornitofauna, herpetofauna, botanika, fitosocjologia, teriofauna), mgr Paulina Turowicz (chiropterofauna). Dobczyce, lipiec 2024 r.

3. „Opinia na temat wycinki drzew i krzewów na obszarze działek nr 508/139, 508/140, 508/141, 508/142, 508/143, 646/44, 646/45, 646/46, 646/47, 646/48, 646/49 w m. Raciborsko, gm. Wieliczka” - sporządzonej przez mgr inż. Tomasz Ciepły.

4. „Aneks do Raportu z inwentaryzacji przyrodniczej dla obszaru planowanego użytku ekologicznego w ramach przedsięwzięcia „Ustanowienie użytku ekologicznego PANORAMA RACIBORSKA w miejscowości Raciborsko na terenie gminy Wieliczka.” opracowali: mgr Krzysztof Kus, dr inż. Paweł Nicia, prof. URK wrzesień 2025.